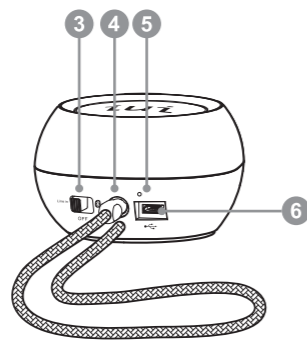
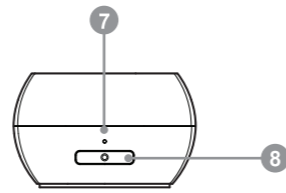
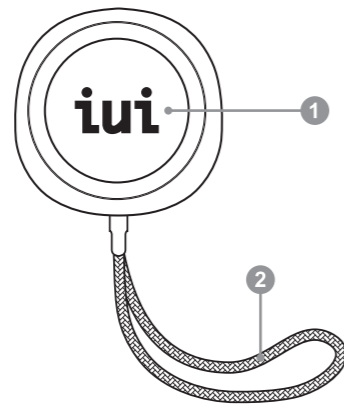




iui

BLUETOOTH SPEAKER BeYo

取扱説明書

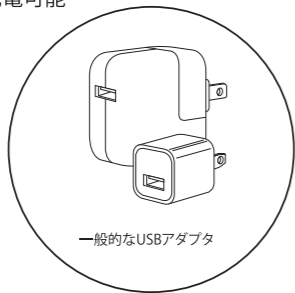
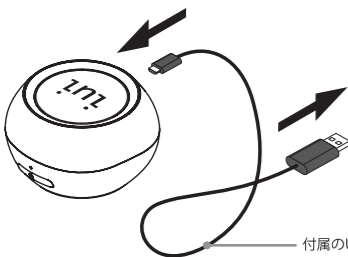


各部名称	
1	Φ55mm コアキシャルドライバー
2	ストラップ / Line In ケーブル
3	Line In / OFF / Bluetooth 切替えスイッチ
4	ストラップロック / Line Out ジャック
5	マイク
6	充電用 micro USB ジャック
7	LED インジケーター
8	マルチファンクションボタン

充電方法

- 一般的なUSB端子と接続して充電可能

充電用micro USBジャックへ接続



一般的なUSBアダプタ



パソコンのUSBポート



ポータブルバッテリー等のUSBポート

Bluetooth接続時、バッテリー残量が20%以下になると「アラート音」でお知らせします。アラート音が鳴り始めたら充電してください。

LEDインジケーター

電源オフ時	電源オン時	ペアリングモード時	充電中
LED / 消灯	LED / 青・点灯	LED / 青・点滅	LED / 赤・点灯

※初回起動前にフル充電を行ってください（2～3時間）。充電が完了すると、赤LEDが消灯します。

※バッテリーを長持ちさせる為、少なくとも月に1回はバッテリーを使い切り、その後フル充電を行ってください。

※充電中に音楽を聞くことも出来ますが、充電に時間がかかる為、電源オフでの充電を推奨いたします。

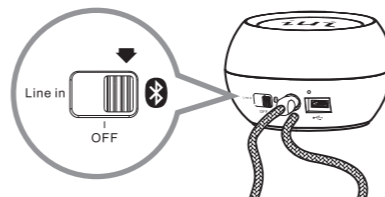
※電源を入れた状態で充電すると、赤と青のLEDが両方点灯する為、紫色に見える場合がございます。

※Bluetoothのロゴ及びワードマークは、Bluetooth SIG Inc.の所有であり、Bluetooth SIG Inc.とのライセンスに基づき使用しております。

※Siri is trademarks of Apple Inc., registered in the U.S. and other countries.

Bluetoothで接続 - 初回のみ、下記ペアリング作業が必要。次回より自動で接続します -

- スイッチを「Bluetooth」に合わせる



- マルチファンクションボタン長押し



音が鳴り、LEDが早い点滅に変わります

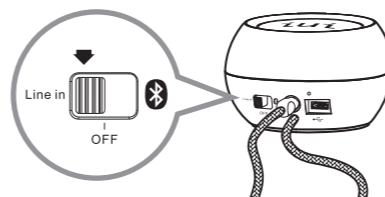
- お使いのデバイスのBluetooth設定
>オンにする

デバイスのリストに「BeYo」が現れたら
>タップ（選択）して設定完了

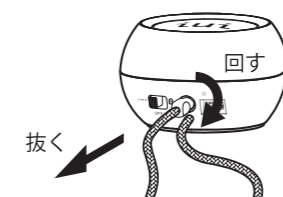
※接続がうまくいかない場合は、一旦電源をオフにして再度設定しなおしてください

Line で接続 - 有線で接続する場合 -

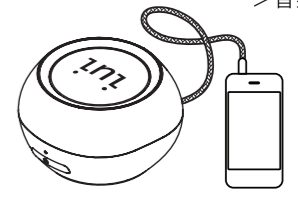
- スイッチを「Line In」に合わせる



- 端子を180°回転させ、ロック解除



- ヘッドフォンジャックと接続し
>音楽再生



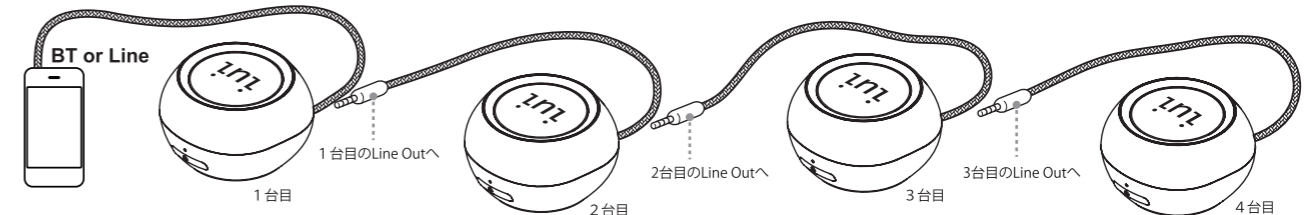
※Line接続時は、バッテリー残量が20%以下になっても「アラート音」は鳴りません

ディジーチェーン - 複数の「BeYo」をつなげて音を出す -

- 1台目とBluetoothまたはLineで接続

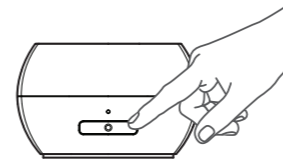
- 2台目のBeYoを「Line In」にセットし
1台目のLine Outに接続

- 3台目以降も同じく「Line」にセット
2台、3台、4台…と接続可能



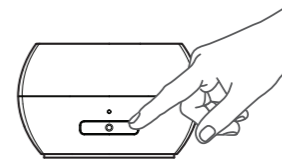
「マルチファンクションボタン」の使い方（Bluetooth接続時のみ）

- 電話を受ける



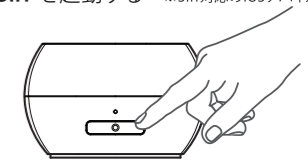
正面のボタンを押すと電話に出られます

- 着信拒否 ※相手には【通話中】と表示されます



電話に出れない時は、正面のボタンを長押しします

- 「Siri」を起動する ※Siri対応のiOSデバイスのみ



Siriを起動するには、正面のボタンを1回押しします

USBケーブルの取扱いに際して

警告 取扱いを誤った場合、使用者が死亡または重症を負う可能性があります

- 本製品以外には使用しないでください(PF319専用)。
- 日本国内専用。
- USB以外の電源には使用しないでください。
- 分解や改造はしないでください。サポートの対象外となります。
- ケーブル部分を引っ張らず、端子部分を持って抜き差ししてください。
- ケーブルは束ねたまま使用せず、必ず伸ばして使用してください。
- USB端子に埃がたまるないように、こまめに掃除してください。
- 水に濡らしたり、濡れた手で触らないでください。
- ケーブルに傷、損傷が認められた場合には、すぐに使用を中止してください。
- 長期間使用しない場合には、USBケーブルを抜いてください。

スピーカー本体の取扱いに際して

注意 取扱いを誤った場合、使用者が負傷または物的損害発生可能性があります

- USBケーブルは、同梱のPF319専用USBケーブルを使用してください。
- 分解や改造はしないでください。サポートの対象外となります。
- 本体を落としたり、強い衝撃を与えないでください。
- 水がかかったり、湿度が高い場所に置かないでください。
- 火気や暖房機器のそばに置かないでください。
- 有線接続する際は、ボリュームを「0」にしてから行ってください。
- シールは剥がさないでください。

※Bluetoothペアリング時、パスコードを要求された場合は、「0000」を入力してください。

製品に関するお問い合わせ

&COLOR カスタマーサポート
TEL:03-6804-7517 support@andcolor.co
平日11:00～17:00(土・日・祝日・夏期休暇・年末年始を除く)

販売代理店 &COLOR INC.
〒151-0072 東京都 渋谷区 幡ヶ谷 1-12-10

輸入元 株式会社アートワークスタジオ
〒651-2117 兵庫県 神戸市 西区 北別府 4-1-5